



Association de parents
de l'enfance en difficulté

Rapport annuel

2015-2016

Table des matières

L'Association de parents de l'enfance en difficulté (APED).....	3
Mission	3
Vision	3
Valeurs.....	3
MOT DU PRÉSIDENT DU CONSEIL D'ADMINISTRATION	4
Liste des membres du conseil d'administration au 31 mars 2016.....	5
Les grands dossiers abordés par le conseil d'administration.....	5
MOT DE LA DIRECTION GÉNÉRALE	6
Les ressources humaines.....	6
Bilan des activités vs le plan stratégique.....	7
SERVICES AUX FAMILLES	8
SERVICES JEUNESSE	10
VIE ASSOCIATIVE.....	12
L'APED très sollicitée	12
Concertation.....	13
Formations et représentations dans la communauté.....	14
Les collaborations.....	14
COMMUNICATIONS.....	15
L'APED EN CHIFFRES	16
Les grandes réalisations de 2015-2016	17
Nos Donateurs.....	17
Enjeux pour la prochaine année.....	18
EN CONCLUSION.....	18



L'Association de parents de l'enfance en difficulté (APED)

C'est avec plaisir que nous vous présentons le rapport d'activités 2015-2016 de l'APED, lequel fait état des activités que les administrateurs, les employés ainsi que nos précieux bénévoles ont accomplies au cours de la dernière année.

Mission

Regrouper et soutenir les parents d'enfants et d'adolescents handicapés ou en difficulté, promouvoir leurs droits et intérêts afin de favoriser l'intégration sociale des jeunes, en vue de leur épanouissement.

Vision

Être une référence pour les parents, œuvrer aux changements des mentalités et favoriser la collaboration.

Valeurs

- **Respect** : respect de la personne, reconnaissance de la valeur de chacun, respect des familles, absence de jugement, compréhension et écoute active, etc.
- **Entraide** : favoriser les réseaux entre les familles, agir comme soutien des familles dans leurs situations, accompagner des familles dans leurs démarches, en présumant qu'elles ont des capacités, etc.
- **Solidarité** : reconnaissance et promotion des besoins et intérêts des familles, etc.
- **Transparence** : circulation et communication claire, sur les décisions et processus de décisions afin de favoriser la présence des membres dans les instances de discussion et de décision, « par et pour les membres », etc.

MOT DU PRÉSIDENT DU CONSEIL D'ADMINISTRATION

Chers membres,

La dernière année de notre association a été marquée de belles réussites.

Tout d'abord, nous accueillons une nouvelle directrice-générale, Mme Chantale Beaudoin, qui a repris les rênes de Mme Nadia Bastien, qui nous a quitté pour la ville de Montréal. Chantale a su relever le défi de belle façon, ce qui témoigne à la fois de ses qualités d'administratrice et de leader, mais aussi du degré d'organisation que Nadia avait mis en place durant son passage à l'association. L'implication de Nadia à l'APED se continue, puisqu'elle a accepté de faire partie de notre conseil d'administration en remplacement d'un membre qui s'était désisté. Je souhaite remercier du fond du cœur ces deux femmes pour leur ouverture d'esprit et leur dévouement au travail et à notre association.

Ma gratitude s'étend aussi aux membres du conseil d'administration qui ont joué un rôle central dans ces changements importants en offrant leurs talents et leurs connaissances à l'association. Je tiens aussi à souligner le rôle clef des employés permanents dans la livraison des services aux parents ainsi qu'à nos enfants et les remercier. La souplesse et l'autonomie dont ils ont fait preuve dans l'exécution de leur travail parle beaucoup de leur grand professionnalisme. Un remerciement tout spécial aux jeunes qui se dévouent assidument à nos enfants pendant les loisirs du samedi et durant les camps d'été; leur rôle est essentiel et nous permet, à nous les parents d'enfants de l'APED, de jouir d'un temps de répit bien utile. Finalement, merci à nos bénévoles qui ont aidé l'association de toutes sortes de manières cette année.

Sur le plan financier, une toute première activité de collecte de fonds a été réalisée et couronnée de succès; la soirée Pyjama Littéraire, organisée en septembre 2015 a réuni plus de 150 personnes et amassé un montant d'environ 18 000\$. Les deux kiosques Loto-Québec sous gestion de l'APED ont réussi à dégager un profit suffisamment élevé pour remettre un don important à l'APED. Je tiens à remercier tout spécialement les employés fidèles de nos kiosques, qui eux aussi ont eu à composer avec des changements importants et ont su s'adapter à notre nouvelle réalité. J'invite les membres qui achètent des billets de loto à le faire auprès de nos kiosques de la Place Longueuil ou de la Place Desormeaux, puisque vous contribuez ainsi un peu à la bonne santé financière de l'APED. Avec l'appui du trésorier, nos directrices générales (car l'effort s'est échelonné sur plusieurs mois) ont revu et modernisé nos pratiques de gestion financière, ce qui permet au conseil d'administration de jouer un rôle plus efficace et utile. Nos résultats pour l'année financière 2015-2016 sont encourageants et nous permettent d'envisager des projets porteurs pour l'association afin qu'elle continue à jouer un rôle essentiel pour l'équilibre des familles.

L'APED, qui aura 45 ans en 2017, compte sur des employés compétents et dévoués qui offre des services multiples aux parents d'enfant comme les nôtres. Pour permettre à l'association de continuer de remplir sa mission, un enjeu critique demeure celui de nos locaux. Comme vous avez sans doute pu le constater lors de vos visites au 360 rue Cherbourg, notre logis a besoin de soins. Dès son embauche, notre nouvelle directrice générale a pris en charge ce dossier qui devient de plus en plus urgent. Notre statut de locataire d'un immeuble de la commission scolaire impose des contraintes uniques qui seront prises en compte pour décider si l'APED demeure dans ses locaux et les rénove, ou (ii) elle déménage ailleurs. Le conseil d'administration s'engage à prendre une décision définitive à cet égard durant la prochaine année et à la mettre en vigueur durant les 18 prochains mois. L'association, qui désire toujours se rapprocher un peu plus de ses membres et rayonner dans sa communauté, pense que l'accomplissement de ce projet soutiendra ces initiatives vitales.

Une association comme la nôtre dépend de ses membres pour la soutenir soit en participant à ses activités, en offrant son temps comme bénévole, en faisant des suggestions sur son avenir ou en la soutenant financièrement. Toutes ces façons de s'impliquer sont bonnes, je vous invite donc à répondre positivement et selon vos capacités à mon invitation à faire de l'APED une association qui est réellement vôtre.

Francis Harvey

Liste des membres du conseil d'administration au 31 mars 2016

Membres de l'exécutif

Francis Harvey, président
Luc Perreault, vice-président
Martin Lapointe, trésorier
Mario Mondou, secrétaire

Administrateurs

Nadia Bastien
Valérie Beaulieu
Guy Ste-Marie

Nous remercions aussi ceux et celles qui ont contribué cette année au CA, mais qui n'ont pu poursuivre leur mandat.

Hélène Giguère
Estelle Malo

Les grands dossiers abordés par le conseil d'administration

Le rôle d'un conseil d'administration :

1. Le conseil d'administration a tenu neuf (9) rencontres, dont une rencontre extraordinaire pour l'embauche de la nouvelle direction générale en février 2016.
2. En septembre 2015, le conseil d'administration a procédé à l'évaluation de la direction générale en poste, embauché en début d'année. Cette évaluation était prévue à la fin de la période de probation.
3. Embauche d'une nouvelle direction générale en février 2016

Comités issus du conseil d'administration. La direction générale est membre d'office de tous les comités

- Comité RH : le premier mandat de ce nouveau comité a été de préparer et procéder à l'évaluation de la nouvelle direction générale. Un deuxième mandat a été donné, en cours d'année, soit la révision complète de la politique de gestion des ressources humaines de l'APED. Les membres de ce comité sont : Francis Harvey, Guy Ste-Marie et Dominique Lebel (membre de l'APED)
- Comité services aux membres : le mandat de ce comité est de revoir et maintenir à jour l'offre de services de l'APED. Les membres de ce comité : Luc Perreault, Mario Mondou, Valérie Beaulieu.
- Comités collecte de fonds : le mandat de ce comité est de travailler au succès des événements de collecte de fonds à venir. Les membres de ce comité : Francis Harvey, Estelle Malo et Hélène Giguère.
- Comité relocalisation : Le mandat de ce comité est d'évaluer et de proposer des options pour la relocalisation de l'APED dans des nouveaux locaux, moins vétustes et mieux adaptés aux besoins de l'APED. Les membres de ce comité : Francis Harvey, Guy Ste-Marie, Martin Lapointe, Mario Mondou.

MOT DE LA DIRECTION GÉNÉRALE

Chers membres,

C'est avec grand plaisir que je me joins à cette belle équipe qu'est l'APED. Mon objectif premier sera sans contredis, d'assurer une plus grande stabilité au sein de l'équipe de travail. J'arrive avec mon bagage d'expériences qui, je le souhaite sincèrement, apportera une continuité et viendra solidifier encore d'avantage les acquis qui sont déjà très nombreux.

L'APED est une mine de ressources précieuses, qui n'attend que de déployer son plein potentiel. Des gens dévoués gravitent au sein de l'association, des partenaires fidèles qui croient dans la mission, l'avenir ne peut qu'être positif et je suis fière d'avoir été choisi pour assurer la continuité et mettre tous les efforts nécessaires pour faire briller encore plus ce joyau.

Chantale Beaudoin

Les ressources humaines

Changements au sein de l'équipe de travail

L'année 2015-2016 a été marquée par plusieurs changements au sein de l'équipe de l'APED, malgré ces nombreux réajustements, nous avons réussi à faire avancer divers dossiers. Nous tenons à souligner le professionnalisme extraordinaire des employés qui ont tenu le fort durant ces transitions.

L'équipe au 31 mars 2016

- Chantale Beaudoin (entrée en fonction en février 2016)
- Marie-Ève Bolduc (congé de maternité)
- Catherine Duguay (entrée en fonction novembre 2015 en remplacement de congé de maternité)
- Geneviève Ouimet
- France Perreault
- Sophie Royer
- Nicolas Sfaelos
- Sonia White (entrée en fonction en mars 2016)

Nous remercions aussi ceux et celles qui ont choisi de poursuivre leur cheminement professionnelle ailleurs. Leur passage à l'APED a enrichie notre association.

- Nadia Bastien
- Imane Bennouna
- Céline Cavitte
- Julie Chayer
- Sanaa Frej
- Danielle Théoret
- Sandra Suppa-Arvisais

Contractuels

À chaque année l'APED fait appel à une multitude d'étudiants pour combler les postes d'animateurs, accompagnateurs, responsable et coordonnateurs de programmes estivaux : *L'Été c'est pas compliqué* et *À toi de jouer*. L'an dernier c'est 35 employés contractuels qui sont venus agrandir l'équipe de travail durant la période estivale. Nous les remercions pour le travail exceptionnel auprès de nos jeunes

De plus, depuis quelques années, l'APED participe aussi à l'intégration de jeunes canadiens qui souhaitent vivre un été en français via le programme YMCA. Pour la période estivale de 2015 nous avons accueilli au sein des équipes camps, une jeune canadienne qui a participé à part entière à l'animation des jeunes.

Stagiaires

Des étudiants de l'ITHQ sont venus prêter main forte au comité organisateur de la fête de Noël de l'Association. Au total, ils ont réalisé plus d'une cinquantaine d'heures collectivement, entre le démarchage d'éléments de décoration, la lettre d'invitation, le décor de la salle et l'appui le jour J.

Quatre équipes de quatre à six étudiants de deuxième année du baccalauréat en communications de l'Université de Montréal se sont impliqués dans l'organisation d'un événement de sensibilisation et de promotion au profit de l'APED. Bien que l'évènement n'ait pas eu lieu, les livrables produits par ces dynamiques étudiants pourront être utilisés dans le cadre d'autres évènements organisés par l'APED. Nommons entre autres une vidéo mettant en vedette les jeunes inscrits aux Loisirs du samedi et les intervenants hors pair qui les accompagnent.

Une stagiaire qui participait au programme « Visez juste » de l'organisme *De soi à l'emploi*, a passé trois semaines en stage d'observation en intervention avec l'équipe Soutien familles. Ce stage a été déterminant dans le choix d'étude de cette stagiaire, puisqu'elle a réorienté ses études vers l'éducation spécialisée.

Bilan des activités vs le plan stratégique

Orientation 1 : Pertinence Sociale / Accompagner et soutenir les parents

- Centralisation des dossiers de services
- Processus d'évaluation systématique de nos activités. Consolidation et mise en application d'une nouvelle culture d'évaluation participative des résultats permettant d'évaluer nos actions et de les améliorer
- Formation sur l'évaluation des résultats avec le Centre de formation populaire (CFP)
- Communications plus fréquentes avec nos membres et notre milieu
- Diffusion à plus grande échelle de nos activités via des listes d'envois mises à jour
- Utilisation des médias sociaux
- Présence lors d'événements de nos partenaires

Orientation 2 : Vie Associative / Favoriser l'implication des parents

- Rencontres à dates fixes pour les inscriptions à nos activités
- Réaménagement de nos locaux
- Organisation de deux activités familiales pour nos membres
- Mise en place de comités de membres, issus du CA
- Création de nouveaux groupes d'échange

Orientation 3 : Gouvernance / Favoriser la transparence entre les acteurs de l'APED

- Les employés échangent avec le CA et expliquent leur rôle au sein de l'APED à tour de rôle
- Formation pour le CA sur les rôles et responsabilités des administrateurs
- Amélioration des suivis et contrôles des ressources financières

Orientation 4 : Lien avec le milieu / augmenter la présence dans le milieu

- Évaluation et priorisation annuelle du rôle et de la participation de l'APED sur les tables de concertations, les comités et regroupements du milieu

SERVICES AUX FAMILLES



Les services aux familles permettent à celles-ci de se rassembler, d'être soutenues et outillées afin de prévenir ou d'éviter le burnout parental et l'éclatement de la famille. Au-delà des parents eux-mêmes, le soutien et les interventions peuvent avoir des répercussions sur des communautés entières de parents et d'amis.

L'APED offre une gamme de services diversifiés aux familles :

- Accueil et soutien avec les intervenants-familles
- Ateliers interactifs
- Soirées conférences
- Formations
- Cafés rencontres
- Journées de répit
- Coup de pouce

Accueil, soutien et Coup de pouce

On note une légère augmentation du soutien direct offert par notre équipe d'intervenants-familles. Les situations rencontrées cette année ont été dans l'ensemble plus complexes et on demandé un niveau d'intervention plus spécialisé. L'équipe a relevé les défis avec brio!

Le programme Coup de pouce, qui relève d'une entente de services avec le réseau de la santé et des services sociaux a été reconduite pour 2015-2016. Rappelons que l'objectif de cette entente de service est d'aider les jeunes vivant avec un problème de santé mentale et leur famille sur le territoire de l'APED. Si les demandes ont été à la baisse pour cette année, le nombre de rencontres au total est quant à lui en augmentation, car ici aussi, la complexité des interventions est devenue plus importante.

Atelier interactifs, soirée conférences, formations, cafés rencontres et journées de répit

Les thématiques de ces activités et services, destinés aux parents, ont été choisi en fonction des intérêts qu'ils ont manifesté, soit en rencontre avec nos intervenants ou lors d'activités diverses de l'APED.

La diffusion s'est faite par le biais d'envois courriel aux membres, mais aussi à tous nos partenaires du réseau et des différents lieux de concertation dont nous sommes membres ainsi que dans les écoles de la région.

Résultats quantitatifs

Service	Nombre de participants 2015-2016
Accueil et soutien (intervenantes familles)	211 rencontres 2026 appels
Ateliers <ul style="list-style-type: none">• Pictogramme 101 et autres outils visuels• Mon enfant est anxieux, comment puis-je l'aider?• Familles recomposées et enfants à défi : un casse-tête ?	3 ateliers /43 participants
Soirée conférence <ul style="list-style-type: none">• Le REEI et les mesures fiscale	10 participants
Formations	1 formations /13 participants
Cafés-rencontres	3 rencontres (le soir) / 19 participants
Journées de répit (magasinage de Noël et St-Valentin)	16 participants
Coup de pouce	41 familles

Résultats qualitatifs

Les conférences et ateliers ont permis d'informer les parents sur divers sujets d'intérêt pour eux et très pertinents dans leur quotidien. Toutes ces activités permettent aussi l'échange d'idées et d'outils, mais aussi de partager leurs craintes, leurs difficultés et même leurs angoisses face à des situations qui sont parfois très complexes. Tous en ressortent avec une meilleure compréhension des problématiques qui les préoccupent et leur permet de mieux orienter leurs interventions

Témoignages

« La conférence a été exceptionnelle! Nous ne pensions pas que nous pouvions profiter de subventions (tel REEI) ou mettre de l'argent de côté pour notre fils (sauf dans une fiducie) sans que les allocations de «solidarité sociale » soient affectées. »

« J'aimerais poursuivre les échanges avec la personne ressource et les autres parents, c'est vraiment intéressant! »

« Je comprends maintenant que je dois travailler sur ma propre anxiété pour pouvoir aider ma fille. »



Notre objectif est de favoriser l'intégration et l'épanouissement des jeunes

- Offrir des activités stimulantes dans un milieu sécuritaire tout en maintenant les acquis des jeunes et permettre aux parents d'avoir du répit.
- Permettre aux jeunes de participer à une activité valorisante qui leur fera vivre des réussites, nourrissant ainsi leur estime personnelle.
- Intégrer les enfants à besoins particuliers, en fonction de leur capacité et de leur volonté, et ce avec ou sans accompagnateurs.

Nos Services jeunesse sont variés :

- Loisirs du samedi
- Natation adaptée
- Ateliers jeunesse
- Camps-répits
- Camps de jour spécialisés
- Programme d'intégration

Résultats quantitatifs

Services	Nombre de participants 2015-2016
Loisirs du samedi	174
Natation adaptée	40
Ateliers	41
Camps-répits	50
À toi de jouer	88
L'été, c'est pas si compliqué!	43

Résultats qualitatifs

Plusieurs changements ont été apportés dans le processus d'inscriptions de toutes les activités des Services jeunesse, pour l'année qui vient de se terminer. L'objectif initial était de rencontrer nos membres, nos familles, les jeunes. De créer un lien personnalisé avec eux. Nos membres doivent être bien plus qu'un simple nom dans une base de données. De plus, le fait de rencontrer les parents, nous permet d'avoir un portrait plus complet du jeune que nous accueillons au sein de nos groupes. Sans compter qu'en ayant des périodes d'inscription fixes associées à des dates limites d'inscription, nous permet d'optimiser la gestion des groupes et des activités.

Nous avons aussi revue la nomenclature des différents groupes, avec l'objectif de dé-stigmatiser les différents diagnostics de nos jeunes. Ces jeunes au présent avec des difficultés particulières sont des individus à par entière avec leur propre identité. En renommant les groupes sans utiliser le diagnostic, déjà une certaine « normalité » s'installe dans le langage de toutes les personnes concernées.

Cependant, nous avons remarqué que nous devons préciser la description des différents groupes, les jeunes étant tout de même répartis principalement selon leur capacité et à la limite, selon leur diagnostic. Cette mesure sera donc revue et appliquée afin de faciliter les inscriptions pour l'automne 2016, en tenant compte surtout des nouveaux membres.

S'il est difficile à prime abord de quantifier de façon exacte l'impact de ces quelques actions de promotion, nous pouvons certainement dénombrer quelques nouveaux visages dans nos activités. Et que dire de certains nouveaux intervenants du milieu, dont le taux de roulement est relativement élevé, qui se réjouissent de l'existence de l'APED et de la diversité de ses services!

À toi de jouer

Durant l'été 2015, 88 jeunes ont profité d'une multitude d'activités estivales. Le camp *À toi de jouer*, a été mis sur pied pour offrir une expérience enrichissante et positive aux participants, sans jugement, sans regards désapprobateurs. Chaque jeune y participe dans la mesure de ses capacités. Au camp, on développe des amitiés, des habiletés sociales et le plaisir est au rendez-vous à tous les jours. Nos animateurs sont formés pour travailler avec une clientèle à besoins particuliers. Tous et toutes ont à cœur le bien-être des jeunes.

L'Été, c'est pas si compliqué!

Ce programme vise l'intégration, dans des camps de jour réguliers de la Ville de Longueuil, pour des jeunes qui ont certaines difficultés de fonctionnement en groupe. L'objectif visé est que le jeune développe son autonomie ainsi que ses habiletés sociales. Durant l'été 2015, l'APED a fourni ce service à six camps différents et 14 accompagnateurs ont pu aider 53 jeunes à cheminer vers l'autonomie. Cette expérience unique et positive permet aussi de sensibiliser la communauté et favorise l'inclusion de certains troubles de fonctionnement.

Suite à une formation organisée par la Commission des droits de la personne et des droits de la jeunesse, en début d'année 2015, les conseillers en loisirs de la Ville de Longueuil nous ont interpellés au sujet du programme *L'été, c'est pas si compliqué*, plus particulièrement à l'effet qu'il devrait permettre aux familles d'inscrire leur enfant au camp de jour de leur choix. C'est ainsi qu'une réflexion s'en est suivie en cours d'année, entre la Ville et l'APED, mais également avec les responsables de camp de jour, qu'il fallait aussi sensibiliser.

Les résultats et l'impact de cette nouvelle façon de promouvoir le service seront à évaluer suite à l'expérience de l'été 2016.

Les camps-répits

Au total cette année, 50 jeunes ont pris part aux précieux camps-répit! Une fin de semaine complète d'activités, de jeux de groupes et de bonheur en plein air pour les enfants, pendant que leurs parents profitent d'un répit combien mérité. Pour les familles, parents comme fratrie, ces séjours sont l'occasion de faire le plein d'énergie. C'est aussi l'occasion pour les participants de socialiser, de prendre part à une vie de groupe et développer diverses habiletés.

Témoignages

« Encore une autre saison du camp de jour qui s'est terminée aujourd'hui. Je sais que cela a du être difficile émotionnellement pour les super animatrices de terminer cette saison. Vous vous êtes attachées aux enfants de la même façon que ceux-ci s'attachent à vous. Mon fils n'est pas en reste, il a passé un super été grâce à vous. Je vous souhaite un bon repos et au plaisir de vous retrouver aux activités du samedi. »

VIE ASSOCIATIVE



En favorisant une saine vie associative nous renforçons les communications avec nos membres ainsi que leur implication au sein de LEUR association. Et que dire de l'impact positif sur nos précieux bénévoles qui se sentent d'avantage interpellés et valorisés dans leur implication.

Résultats quantitatifs

Service	Nombre de participants 2015-2016
Assemblée générale 2015	30
Fête de Noël	176
Cabane à sucre	48
Adhésions	211
Bénévoles	25

Résultats qualitatifs

L'équipe a travaillé très fort pour mobiliser les membres et les encourager à participer aux activités de leur association. Quelle belle réussite car, au total, c'est plus de 200 membres qui ont assisté aux événements associatifs. Un bel accomplissement de réussir à réunir ses membres pour une activité autre que du répit. Un résultat qui nous encourage à poursuivre sur cette lancée et innover pour réunir nos parents. Merci aux familles d'avoir répondu à l'appel.

Témoignages

« SUPER à refaire l'an prochain (Fête de Noël) »

« Extraordinaire! Merci beaucoup! »

« Super cool »

L'APED très sollicitée

L'APED est présente dans sa communauté et s'implique auprès de ses partenaires et des organismes de la région pour participer à diverses activités. C'est de bonne grâce que nos équipes acceptent de contribuer aux tables de concertations, à l'élaboration de projets communs et à soutenir des causes qui nous touchent. Ce processus toujours en expansion, ce veut ouvert et disponible tout au long de l'année. Nous avons participé avec nos partenaires et nos pairs de façon informelle, mais nous envisageons des partenariats plus étroits dans un futur rapproché.

Concertation

Instance	Portée territoriale	Niveau de participation de l'APED	Impact de la participation de l'APED
Table jeunesse du Vieux-Longueuil	Locale	Membre, présence à leurs activités Formation, Rencontres ponctuelles	Réseautage, échange d'infos, partage d'expertises, formations, etc.
Table jeunesse Samuel de Champlain Sous comité Guide de survie pour parents d'enfants 5-12 ans Sous comité 5-12 ans	Locale Régionale	Membre, Présence à leurs activités Formation, Rencontre ponctuelle, projets collectifs.	Réseautage, échange d'infos, partage d'expertises, formations, participation aux sous comités
Table à toute jeunesse du Vieux Longueuil	Locale	Membre, Présence à leurs activités	Partage d'information, réseautage
Table de concertation intersectorielle des Seigneuries	Locale	Membre, Présence à leurs activités Formation, Rencontre ponctuelle	Réseautage, échange d'infos, partage d'expertises, formations, etc.
Table de concertation en santé mentale	Locale	Membre, Présence à leurs activités Formation, Rencontre ponctuelle, projets collectifs	Représentation de la clientèle SMJ, sensibilisation des partenaires
Groupement des associations de personnes handicapées de la Rive-sud de Montréal (GAPHRSM) Comité des enjeux municipaux Comité Soutien à la famille et aux personnes	Régionale	Membre, Rencontre ponctuelle	Partage d'information, réseautage
Table des personnes handicapées de la rive-sud de Montréal	Régionale	Rencontres ponctuelles	Partage d'information, réseautage
Corporation de développement communautaire de Longueuil (CDC)	Locale	Rencontres ponctuelles	Partage d'information, formation, consultation

Formations et représentations dans la communauté

Plusieurs organismes nous ont sollicités cette année pour animer des ateliers et formations à leurs équipes, leurs membres ou leurs bénévoles ou tout simplement afin d'assurer notre présence pour des concertations ponctuelles. L'APED a également tenu des kiosques d'information dans divers lieux publics.

REPRÉSENTATIONS	Date
<i>Journée régionale des approches alternatives en santé mentale 2015 - Grand public et personnes du réseau de la santé</i>	<i>7 mai 2015</i>
<i>Représentation auprès des intervenantes de l'accueil psychosociale du CISSS Montérégie-Est - Intervenants du réseau</i>	<i>17 novembre 2015</i>
<i>Rencontre multisectorielle de Laflèche - Parents et milieu scolaire</i>	<i>22 février 2016</i>
<i>Table de concertation St-Hubert - Organismes communautaires de St-Hubert</i>	<i>2 février 2016</i>

FORMATIONS ET ATELIERS DONNÉS	Date	heures	# de participants
<i>Mobiliser les jeunes ayant un TDA-H : tout un défi! - Colloque des intervenants jeunesse 2015</i>	<i>14 avril 2015</i>	<i>1h30</i>	<i>38 personnes</i>
<i>Anxiété, dépression et automutilation chez les jeunes - Table de concertation jeunesse des Seigneuries</i>	<i>23 avril 2015</i>	<i>4 hrs</i>	<i>43 personnes</i>
<i>Atelier sur le TDA-H et les troubles d'opposition Présenté aux parents</i>	<i>23 octobre 2015</i>	<i>1h30</i>	<i>5 personnes</i>
<i>Atelier sur les routines au quotidien - Parents</i>	<i>27 novembre 2015</i>	<i>1h30</i>	<i>4 personnes</i>

Les collaborations

- Association québécoise du syndrome de la Tourette (AQST) – partenariat et échange de services, notamment la tenu des rencontres de groupes de soutien qui se tiennent dans les locaux de l'APED
- Présence aux tables de la petite enfance pour présenter l'APED
- Liens avec l'organisme Pinocchio (maintenant Centre Petite Échelle) – soutien et référencement pour les camps de jour estivaux
- Coopération avec l'association des parents et des handicapés de la Rive-Sud (APHRSM) – collaboration dans l'élaboration d'un événement conjoint

L'APED est membre de différents organismes partenaires, en l'occurrence :

- Corporation de développement communautaire - CDC Longueuil
- Corporation de développement communautaire - CDC Marguerite d'Youville
- Zone Loisirs Montérégie
- Groupe d'associations de personnes handicapées de la rive-sud de Montréal - GAPHRSM
- Table régionale des organismes communautaires - TROC-Montérégie

COMMUNICATIONS

Plan de promotion de l'APED

Lors des bilans du printemps 2015, l'analyse des données de fréquentation des services ainsi que l'expérience des membres de l'équipe ont fait ressortir une diminution du nombre de participants à nos activités, particulièrement ceux offerts aux familles.

La réflexion qui s'en est suivie a permis de d'identifier un besoin de revoir nos façons de promouvoir nos services, les lieux et les moyens de promotions utilisés.

Les ressources étant limitées, c'est avec les moyens du bord et l'équipe interne que nous avons réfléchi aux premiers balbutiements d'actions de promotion de nos activités dans notre secteur d'intervention.

Parmi ces actions, nommons entre autres:

- Quelques présentations des services de l'association lors de réunions d'équipe d'intervenants du CSSS;
- La distribution de programmations à l'intention des jeunes du quartier fréquentant les écoles ayant des classes spécialisées;
- La présentation de l'Association aux intervenants des tables de la petite enfance de Longueuil et de St-Hubert
- Production et distribution de feuillets promotionnels, etc.
- Notre page Facebook comptait au 31 mars 2016 plus de 700 amis.

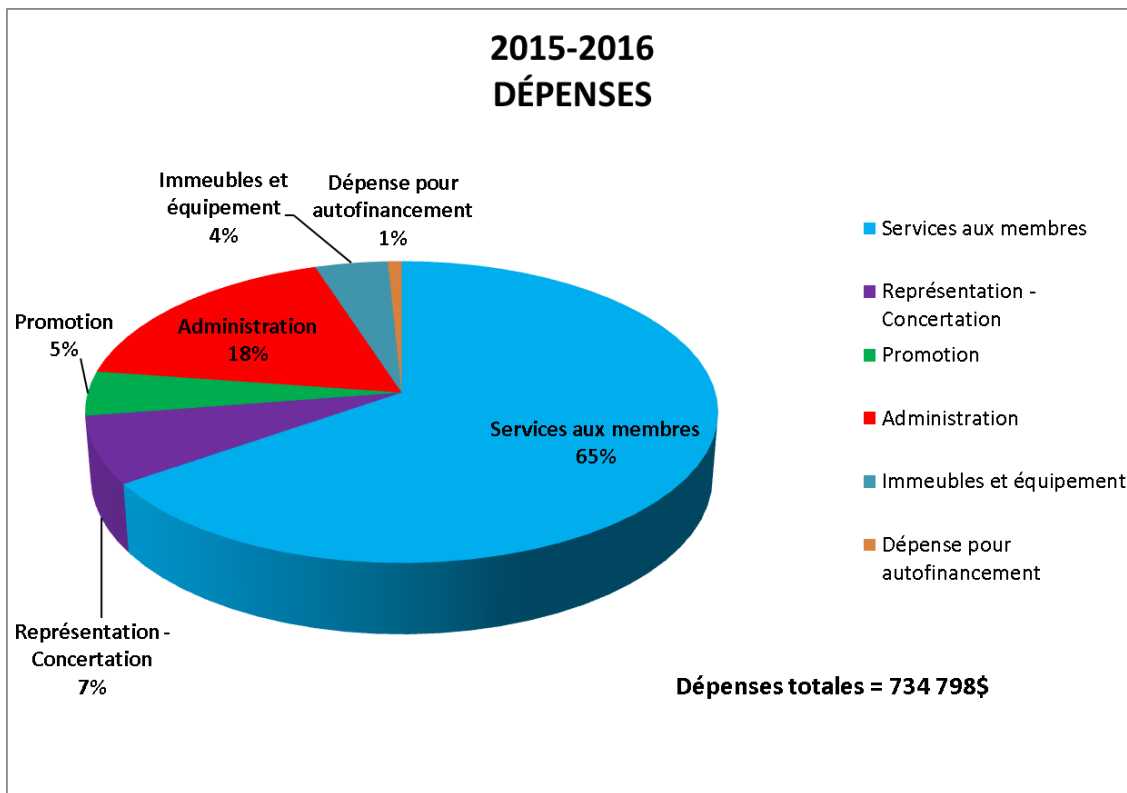
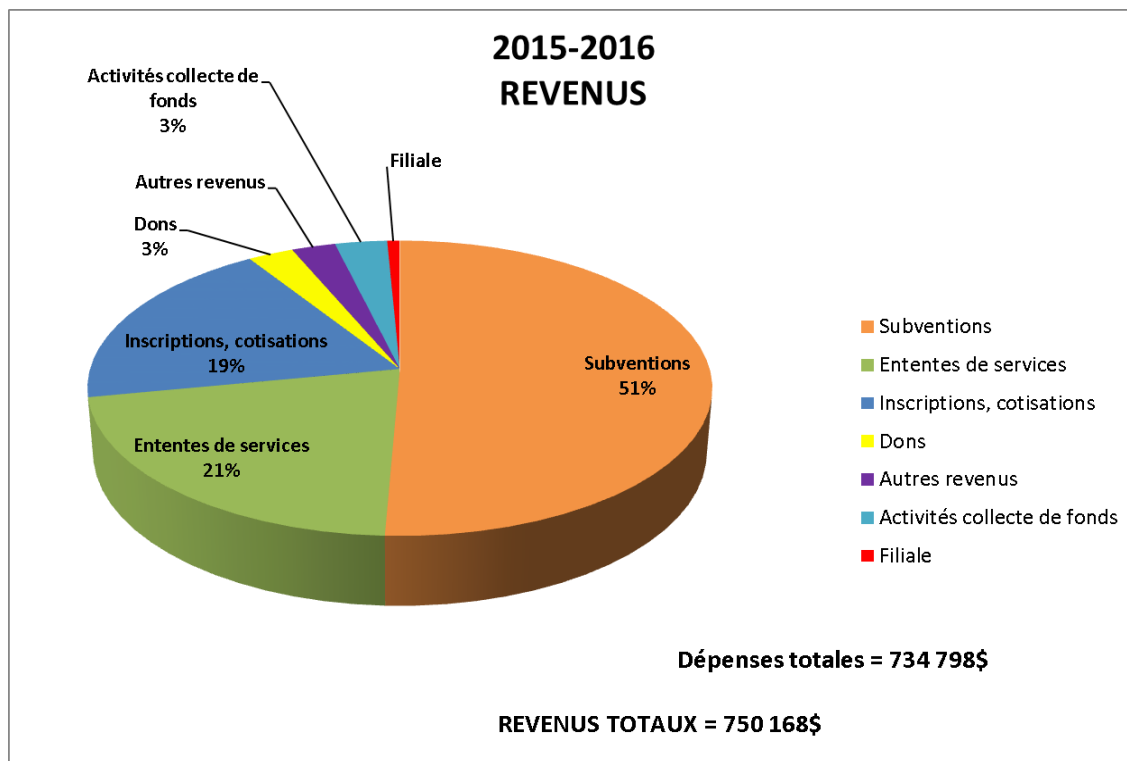
Nouvelle base de données

La mise en marche d'une nouvelle base de données a occupé une bonne partie du temps de l'administration cette année. En effet, l'ancienne base de données étant arrivée à saturation, nous avons mis des efforts dans la conception d'une base de données au goût du jour, devant répondre aux besoins de collecte de données sur nos membres et leur utilisation des services, etc.

Force est de constater qu'il reste encore du chemin à parcourir en vue de l'obtention d'une base de données entièrement fiable et fonctionnelle. Néanmoins, nous pouvons affirmer avoir fait un pas dans la bonne direction en matière de capacité de communiquer avec tous nos membres par courriel, pour acheminer factures, reçus d'impôt, formulaires d'inscriptions, etc.

En actualisant notre base de données, nous avons pu effectuer un virage vert cette année, en réduisant les envois postaux systématiques aux membres. Nous avons modernisé nos pratiques en utilisant presque qu'exclusivement des envois courriels, mais aussi en utilisant d'avantage les médias sociaux pour faire les rappels et diffuser des informations pertinentes pour nos membres et nos « amis »!

L'APED EN CHIFFRES



Les grandes réalisations de 2015-2016

Party pyjama littéraire

C'est dans une formule cabaret et une ambiance chaleureuse que se sont donnés rendez-vous plus de 80 invités au Cabaret du Lion d'or le 3 septembre dernier, à l'initiative du comité collecte de fonds. Une soirée Party pyjama littéraire au profit de l'APED a été organisée. Vêtus de pyjama (pour les plus audacieux!), verre de vin et petites bouchées à la main, le public s'est laissé bercé par des textes tantôt connus, tantôt inédits, lus par nuls autres que Kim Thuy, Charles Lafortune, Céline Lamontagne, Claudia Larochelle, Mélanie Pilon et Alain Labonté.

Avant le spectacle, les détenteurs de billets VIP ont assisté à un dialogue avec Kim Thuy, auteure et mère d'un jeune garçon autiste, membre de l'APED. Une causerie en toute intimité, le temps d'un court témoignage chuchoté à l'oreille. Un encan à la criée, animé par Winston McQuade, a clôturé la soirée en beauté.

Cette soirée hors du commun, dont c'était la première édition pour l'APED, a permis d'amasser la coquette somme de 18 000\$ investie dans les services de répit.

Nous tenons à remercier deux personnes tout particulièrement pour leur dévouement et leur implication à faire de la soirée, une si grande réussite : nous remercions Francis Harvey et Kim Thuy, sans qui l'événement n'aurait pas eu lieu. L'APED est choyée d'avoir des membres si impliqués.

Restructuration août 2015

Depuis plus de 20 ans et dans une perspective de financement, l'APED est responsable de la gestion courante de deux kiosques de Loto-Québec situés dans des centres d'achat de Longueuil. Compte tenu des résultats financiers de l'année précédente, le conseil d'administration de l'APED a mandaté sa direction générale pour opérer une restructuration du fonctionnement des kiosques dans le but d'en rentabiliser la gestion.

Des choix difficiles mais nécessaires ont été fait et l'année 2015-2016 a marqué un tournant dans les façons de faire des kiosques. Réduction des heures d'ouverture des kiosques, informatisation des opérations bancaires, réduction des divers frais d'administration, etc. De nouveaux processus qui permettront d'atteindre un bilan financier positif, au profit des services de l'APED.

Nos Donateurs

Cette année, l'APED a bénéficié de nombreux dons, comme en font foi nos états financiers. Nous remercions nos précieux donateurs, qui croient en notre mission et qui ont à cœur le mieux-être de nos membres, nos familles. Sans vous, nous ne pourrions atteindre nos objectifs, merci d'être présents de répondre positivement à nos sollicitations.

Enjeux pour la prochaine année

Les grands enjeux pour l'année à venir seront divers et viendront chacun, favoriser le développement de l'APED.

Nos communications

- Continuer dans le développement et l'amélioration des communications, créer des outils plus conviviaux et dynamiques. (dépliants, nouveaux visuels etc.)

Le bénévolat

- Le développement d'un programme de bénévolat structuré, avec liste de bénévoles ainsi que des tâches précises, qui concrètement feront une différence pour le développement de l'APED.

Parmi les projets jugés les plus pertinents à développer pour l'automne 2016 :

- Des parents-bénévoles qui seront nos ambassadeurs dans les écoles
- Une liste de bénévoles pour accompagner les groupes lors des sorties dans le cadre des Loisirs du samedi.
- Des membres-bénévoles pour soutenir l'équipe de travail dans l'organisation de la fête de Noël.

Autres enjeux

- Maintenir la lancée qui a permis aux Kiosques Loto-Québec de stabiliser leurs finances et de générer des profits.
- La relocalisation dans de nouveaux locaux sera aussi un enjeu d'importance. L'objectif est un déménagement au plus tard à la fin de l'année 2017. Nous souhaitons l'amélioration de nos installations et nous prendrons le temps de choisir judicieusement notre nouveau logis.
- Et le dernier, mais non le moindre, une stabilisation au niveau de l'équipe permanente.

EN CONCLUSION

Nous avons démontré avec les résultats de l'année qui vient de s'achever, qu'avec des efforts soutenus, une collaboration de tous les joueurs et une structure, que tous les objectifs sont atteignables. Comme mot de la fin et au risque de nous répéter, nous remercions tous les employés de l'APED et des kiosques mais aussi les bénévoles extrêmement impliqués, qui ont grandement contribué aux nombreuses réussites. Forts de l'expérience acquise, nous entreprenons l'année à venir avec optimisme et enthousiasme!

« L'APED est éducatif ! »
« L'APED est indispensable »
« L'APED me permet de ventiler »
« L'APED, c'est une oreille, un réseau ! »
« Une bonne écoute active et chaleureuse. Merci ! »